



**REPUBLIKA E SHQIPËRISË  
-AUTORITETI I KONKURRENCËS-  
KOMISIONI I KONKURRENCËS**

---

**V E N D I M**

**Nr. 192, Datë 21.06.2011**

**“Për  
mbylljen e procedurës së hetimit paraprak në tregun e importit dhe tregtimit me  
shumicë të orizit”**

Komisioni i Konkurrencës me pjesëmarrjen e:

- |   |         |             |         |
|---|---------|-------------|---------|
| • | Lindita | MILO (LATI) | Kryetar |
| • | Servete | GRUDA       | Anëtar  |
| • | Koço    | BROKA       | Anëtar  |
| • | Rezana  | KONOMI      | Anëtar  |

Në mbledhjen e tij të datës 14.06.2011, shqyrtoi çështjen me:

**Objekt:** Shqyrtimi i Raportit të Hetimit Paraprak “Në tregun e importit dhe tregtimit me shumicë të orizit”;

**Baza ligjore:** Neni 24, shkronja d, neni 26 të Ligjit Nr. 9121, datë 28.7.2003 “Për mbrojtjen e konkurrencës”.

Komisioni i Konkurrencës pas shqyrtimit të Raportit të Hetimit Paraprak “Në tregun e importit dhe tregtimit me shumicë të orizit”, të paraqitur nga Sekretariati i Autoritetit të Konkurrencës dhe relacionin e Sekretarit të Përgjithshëm të Autoritetit të Konkurrencës

## VËREN SE :

### I. PROCEDURA E NDJEKUR

- 1- Duke marrë shkas nga gjetjet e konstatuara në raportin “Monitorimi i tregut të importit të sheqerit dhe orizit për periudhën janar 2009 – gusht 2010”, bazuar në nenin 42, pika 1 të Ligjit Nr. 9121, datë 28.07.2003 “Për Mbrojtjen e Konkurrencës” (i ndryshuar) me anë të Vendimit Nr. 155, datë 28.10.2010, Komisioni i Konkurrencës vendosi “Për miratimin e hapjes së procedurës së hetimit paraprak në tregun e importit dhe tregtimit me shumicë të orizit”. Ky vendim është ndryshuar me Vendimin Nr. 172, datë 17.01.2011 dhe Vendim Nr. 180, datë 29.03.2011 dhe ka si objekt vlerësimin e kushteve të tregut nëse ka kufizime të konkurrencës së lirë dhe efektive.
- 2- Bazuar në nenet 33 dhe 34 të Ligjit Nr. 9121, datë 28.07.2003 “Për Mbrojtjen e Konkurrencës”, Autoriteti i Konkurrencës ka administruar informacionin e nevojshëm nga ndërmarrjet aktive në tregun përkatës dhe institucionet publike si Drejtoria e Përgjithshme e Doganave, QKR, INSTAT etj.

### II. Periudha hetimore dhe ndërmarrjet nën hetim

- 3- Referuar Vendimit Nr. 155, datë 28.10.2010 “Për miratimin e hapjes së procedurës së hetimit paraprak në tregun e importit, prodhimit dhe tregtimit me shumicë të orizit”, të ndryshuar, hetimi paraprak përfshin periudhën kohore nga Janari 2008 deri më 31 Dhjetor 2010.
- 4- Në bazë të nenit 35 dhe 36 të Ligjit Nr. 9121, dt 28.07.2003 “Për Mbrojtjen e Konkurrencës” dhe autorizimit të Komisionit të Konkurrencës Nr. 419, datë 08.11.2010 “Autorizim”, Grupi i Punës gjatë periudhës së hetimit kreu inspektime në disa ndërmarrje pjesëmarrëse në tregun përkatës. Grupi i punës kreu inspektime vetëm në 4 ndërmarrjet më të mëdha të cilat zotërojnë më shumë se 5 % të tregut. Qëllimi i inspektimeve ishte grumbullimi i fakteve dhe të dhënave të nevojshme në funksion të hetimit paraprak në tregun e Importit dhe tregtimit me shumicë të orizit.

Këto ndërmarrje janë:

#### **Teuta sh.p.k**

Ndërmarrja Teuta sh.p.k me numër NIPT J61821505J, adresë Lagjia 15, Rruga ‘A Goga’ ish Fabrika e makaronave, Spital, Durrës.

### **Ferra & Co sh.p.k**

Ndërmarrja Ferra & Co me numër NIPT J 61805508Ë, adresë Lagjia 14, Rruga 'Tirana', Shkozë, Durrës

### **Sprint sh.p.k**

Ndërmarrja Sprint sh.p.k me numër NIPT K31519045J, adresë Rruga 'Siri Kodra', Tiranë

### **Sucralba sh.p.k dhe Oerti sh.p.k**

Ndërmarrja Sucralba me numër NIPT J91328501A, adresë Lagjia 17, Rruga 'Dalip Peza' Nr 12, Durrës. Ndërsa ndërmarrja Oerti sh.p.k me numër NIPT J61818569Ë, adresë 'Ish bobinazhi', Durrës. Në qershor të vitit 2009 ndërmarrja Sucralba është bashkuar me përthithje me ndërmarrjen Oerti.

## **III. ANALIZA E KONKURRENCËS**

### **III.1 TREGU PËRKATËS**

5- Në zbatim të Udhëzimit për përcaktimin e tregut përkatës, grupi i punës përcaktoi dy dimensionet e tregut përkatës:

- 1) Tregun e produkteve
- 2) Tregun gjeografik

#### **Tregu përkatës i produktit**

6- Tregu përkatës i produktit është tregu i importit dhe tregtimit me shumicë të orizit për përdorim masiv.

7- Në analizë, produkti oriz nuk është ndarë në oriz kokërr gjatë, kokërr mesëm kokërr rrumbullakët, sepse qëllimi i përdorimit të këtij produkti është i njëjtë dhe gjithashtu këto tre lloje produkti janë plotësisht të zëvendësueshëm si nga ana e kërkesës ashtu edhe nga ana e ofertës. Këto tre lloje orizi kanë cilësi dhe çmime thujse të njëjta. Në analizë është përjashtuar orizi i cilësisë së lartë i llojeve të ndryshme sepse nuk është i zëvendësueshëm për shkak të nivelit të lartë të çmimit.

#### **Tregu përkatës gjeografik**

8- Tregu përkatës gjeografik është territori i Republikës së Shqipërisë sepse ndërmarrjet tregtojnë në të gjithë territorin e Republikës së Shqipërisë.

### III.2 STRUKTURA E TREGUT

9- Në tregun e importit të orizit operojnë mbi 30 ndërmarrje të cilat importojnë dhe tregtojnë me shumicë. Në këtë hetim janë marrë në analizë vetëm 4 prej tyre të cilat zënë, së bashku, rreth 61% të tregut.

**Tabela Nr 1: Pjesët e tregut**

	Ndërmarrjet	viti 2010	Viti 2009	Viti 2008
		Pjesa e tregut	Pjesa e tregut	Pjesa e tregut
<b>1</b>	TEUTA E.B	31,7%	34,7%	34,7%
<b>2</b>	FERRA & CO	14,3%	8,1%	1,3%
<b>3</b>	SPRINT	9,8%	8,8%	8,1%
<b>4</b>	SUCRALBA	7,1%	5,6%	0,0%
<b>5</b>	VAKO-TREG	6,0%	3,6%	1,4%
<b>6</b>	ELENA SHPK	4,5%	3,6%	7,7%
<b>7</b>	BEEM	3,5%	1,0%	0,0%
<b>8</b>	IMPULS	3,6%		
<b>9</b>	EMEDO COMPANY	1,9%	0,5%	0,0%
<b>10</b>	ITALIA GRIFOOD	1,5%	0,5%	0,0%
<b>11</b>	MARZI PAN	1,4%	2,5%	5,8%
<b>12</b>	SHENA GJ	2,0%	0,0%	0,0%
<b>13</b>	HENRI-IMPEKS - SHPK	1,3%	0,0%	0,0%
<b>14</b>	ELLEDII -SHPK	1,2%	0,0%	0,0%
<b>15</b>	EQEREM - 934 - SHPK	1,2%	0,7%	0,0%
<b>16</b>	GAZMENT ZENELI	1,0%	0,7%	0,0%
<b>17</b>	LIBOHOVA	0,8%	0,5%	0,8%
<b>18</b>	HODAJ	1,9%		
<b>19</b>	VAJRA BIMORE	0,7%		
<b>20</b>	DANINA -SHPK	0,7%	0,0%	0,0%
<b>22</b>	MIRNA ENTERPRISES	0,6%	5,1%	0,0%
<b>23</b>	TRANZO SHPK	0,0%		0,9%
<b>24</b>	OERTI	0,0%	7,7%	27,2%
<b>25</b>	HARI LENA	0,0%		0,6%
<b>26</b>	CRYSTAL	0,0%	3,5%	4,0%
<b>27</b>	ANONIME KAKAVIJE	0,0%		0,6%
<b>28</b>	ALFA-3	0,0%		1,7%
<b>29</b>	"ERIONI-H"	0,0%	8,0%	1,0%
<b>30</b>	Te tjera	3,3%	5,0%	4,3%
	<b>Totali</b>	<b>100,0%</b>	<b>100,0%</b>	<b>100,0%</b>

Burimi: Të dhënat e Drejtorisë së Përgjithshme të Doganave, shkresa Nr. 348/1, dt 15.09.2010

10-Nga tabelat e mësipërme mund të thuhet se tregu i orizit është një treg me dinamikë të lartë, ka shume hyrje dhe dalje të firmave nga tregu.

11-Indeksi i përqendrimit në tregun e importit të orizit ka ardhur në ulje nga viti në vit. Në vitin 2008 tregu i importit të orizit ka qenë i përqëndruar. Në vitin 2009 dhe 2010 indeksi i përqendrimit është ulur ndjeshëm.

**Tabela Nr 2: Treguesit e përqendrimit**

Viti	2008	2009	2010
<b>HHI</b>	2141,3	1572,57	1471,7
<b>Tregu</b>	Shumë i përqëndruar	Mesatarisht i përqëndruar	Mesatarisht i përqëndruar

12-Për vitin 2010 tregu i orizit është mesatarisht i përqëndruar. Ulja e indeksit të përqendrimit tregon që tregu është hapur për konkurrencën dhe është rritur numri i operatorëve në këtë treg. Ndërmarrja që ka ulur fuqinë e tregut është kryesisht ndërmarrja Teuta e cila ka humbur pjesë tregu në vitin 2010, ndërsa ndërmarrjet Ferra & Co, Sprint dhe Sucralba kanë fituar pjesë tregu nga viti në vit. Shkalla e përqendrimit e moderuar (1417) tregon se ndërmarrjet nuk kanë fuqi tregu.

### **III.3 Kufizimet e mundshme të konkurrencës**

13-Analiza e kufizimit të mundshëm të konkurrencës në tregun përkatës është mbështetur në dy pistat kryesore që përcakton Ligji Nr.9121, datë 28.07.2003 “Për Mbrojtjen e Konkurrencës”, marrëveshjet potenciale të ndaluara dhe abuzimin e mundshëm me pozitën dominuese (nisur nga pjesët e tregut, barirerat e hyrjes në treg dhe faktorë të tjerë).

#### **III.3.1 Abuzimi i mundshëm me pozitën dominuese**

##### **1) Pjesët e tregut**

14-Bazuar në kriterin e pjesës së tregut, në tregun e importit dhe shitjes me shumicë neni 8 pika a të Ligjit Nr.9121, datë 28.07.2003 “Për Mbrojtjen e Konkurrencës” asnjë ndërmarrje nuk zotëron pozitë dominuese në tregun përkatës.

##### **2) Pengesat e hyrjes në treg**

15- Në tregun e importit dhe shitjes me shumicë të orizit mund të marrë pjesë çdo subjekt i regjistruar sipas legjislacionin në fuqi. Për të qenë operator i këtij tregu nuk ka nevojë për investime te medha fillestare. Sipas operatorëve të këtij tregu nuk ka asnjë pengesë për të importuar dhe tregtuar oriz, mjafton që një individë të blej oriz me thasë dhe mund ta shesë atë. Gjithashtu nuk ka barriera ligjore dhe administrative për të hyrë në tregun e orizit.

16-Pra, si konkluzion mund të themi se hyrja është e lire, nuk ka barriera për të qenë pjesë e tregut të importit dhe tregtimit me shumicë të orizit.

### **3) Konkurrenca potenciale**

17-Duke qene se hyrja është e lire, firma të reja kanë hyrë dhe mund të hyjnë në treg të cilat kanë rritur sasinë totale të furnizimit, rritje kjo që mund të çojë në uljen e çmimit. Kërcënimi i konkurrencës potenciale është i lartë për firmat ekzistuese meqenëse barrierat hyrëse janë të ulta.

### **4) Rrjeti i shpërndarjes**

18-Bazuar në informacionin e mbledhur nga ndërmarrjet nën hetim rezulton se ndërmarrjet realizojnë shpërndarjen e produktit oriz në të gjithë territorin e Shqipërisë nëpërmjet rrjetit të tyre shpërndarjes.

### **5) Karakteristika të tjera**

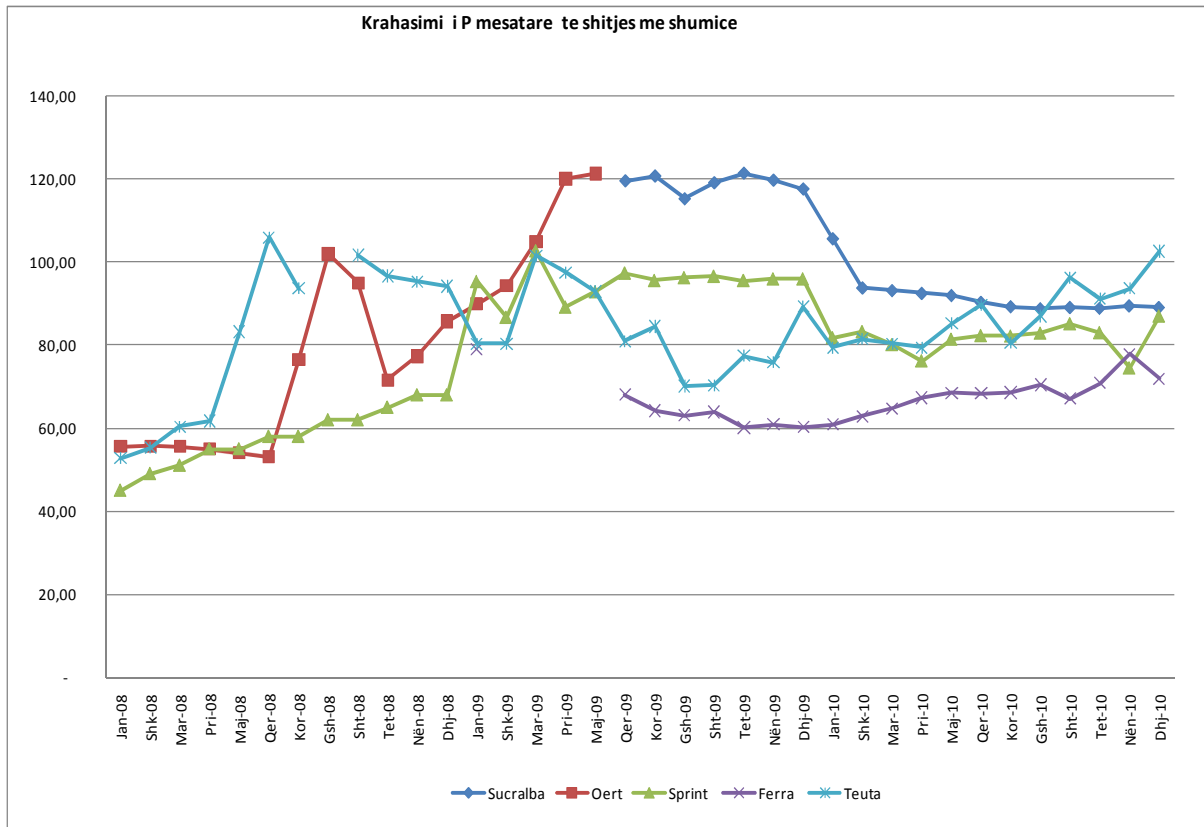
19-Në tregun e importit dhe tregtimit me shumicë të orizit transparencja është në nivele të larta. Të gjithë operatorët e interesuar mund të blejnë oriz në tregjet ndërkombëtare dhe mund të disponojnë të gjithë informacionin e nevojshëm për të qenë aktiv me shitje në treg.

20-Si konkluzion, mund të themi se nisur nga pjesët e tregut, pengesat e hyrjes në treg, fuqia ekonomike financiare e ndërmarrjes, rrjeti i shpërndarjes dhe karakteristika të tjera të tregut, asnjë nga ndërmarrjet nuk ka përmbushur kriteret e nenit 8 duke mos zotëruar pozitë dominuese në tregun përkatës. Pra mund të themi që nuk jemi para rastit të një abuzimi të mundshëm me pozitën dominuese, sipas parashikimeve të nenit 9 të Ligjit Nr 9121, date 28.07.2003, "Për Mbrottjen e Konkurrencës", i ndryshuar).

## **III.3.2 Mundësia e bashkërendimit të sjelljes**

### **Sjellja në lidhje me çmimin**

21-Për të parë nëse ndërmarrjet që operojnë në tregun e tregtimit me shumicë të orizit vendosin direkt apo indirekt çmime fikse të shitjes janë krahasuar çmimet mesatare të shitjes me shumicë. Nga analiza duket qartë se ndërmarrjet nuk kanë çmime të njëjta dhe nuk kanë të njëjtin trend të ndryshimit të çmimit. Gjithashtu është bërë krahasimi i ndryshimit të çmimeve të periudhës pasardhëse me periudhën paraardhëse dhe nuk vihen re të njëjtat trende të ndryshimit të çmimeve.



Burimi: Të dhëna të ardhura nga ndërmarrjet pranë AK e të përpunuar nga grupi i punës.

22-Nga krahasimi i çmimeve të shitjes me shumicë nuk vihen re të njëjtët trende të ndryshimit midis ndërmarrjeve.

23-Në vitin 2008 ka patur një rritje prej rreth 216% të çmimit ndërkombëtar të orizit çka është reflektuar dhe në çmimin e importit, shitjes me shumicë dhe pakicë të orizit në tregun shqiptar.

### **Ndarja e tregjeve dhe burimeve të furnizimit**

24-Nga analiza në vite e ndërmarrjeve rezulton se ndërmarrjet të cilat operojnë në tregun e importit të orizit nuk kanë blerje të përbashkëta, pjesët e tregut janë dinamike ka hyrje te reja dhe nuk ka kuota ndarje tregu ndërmjet konkurrentëve. Gjithashtu nga inspektimi dhe nga kontrolli i librave të shitjes nuk rezultuan që ka ndarje furnizimesh për klientë të veçantë.

25-Gjatë inspektimeve të kryera si dhe nga analiza e konkurrencës për sjelljet e ndërmarrjeve në treg nuk u gjetën evidenca direkte dhe indirekte të bashkëpunimit, si fiksimit direkt dhe indirekt të çmimeve të shitjes, kufizime apo kontrolli i ofertës, ndarje të tregjeve dhe burimeve të furnizimit.

26-Nisur nga sjelljet e ndërmarrjeve në treg, nga analiza e çmimeve të shitjes, ndarja e tregjeve dhe burimet e furnizimit nuk ka evidenca të ekzistencës së një marrëveshje të ndaluar qoftë dhe në formën e një praktike të bashkërenduar midis ndërmarrjeve në tregun përkatës.

### **PËR KËTO ARSYE:**

Komisioni i Konkurrencës, në mbështetje të nenit 24, shkronja d) dhe nenit 26, të Ligjit Nr .9121, datë 28.7.2003 “Për mbrojtjen e konkurrencës”, si dhe në nenin 12 dhe nenin 21, pika 4, të Rregullores “Për funksionimin e Autoritetit të Konkurrencës”, me propozim të Sekretariatit,

### **V E N D O S I:**

- I. Mbyllet e Procedurës së Hetimit të Paraprak në Tregun e Importit dhe Tregtimit me Shumicë të Orizit pasi nuk janë gjetur shenja të kufizimit të konkurrencës, në bazë të nenit 4 dhe 9 të Ligjit Nr.9121, datë 28.7.2003 “Për mbrojtjen e konkurrencës”
- II. Ngarkohet Sekretariati të vazhdojë monitorimin e tregut në zbatim të nenit 28, germa a e Ligjit ‘Për Mbrojtjen e Konkurrencës’.
- III. Ngarkohet Sekretari i Përgjithshëm për zbatimin e këtij vendimi dhe njoftimin e palëve të përfshira në këtë hetim;

Ky vendim hyn në fuqi menjëherë.

### **KOMISIONI I KONKURRENCËS**

**Servete Gruda**

(\_\_\_\_\_)

**Anëtar**

**Koço Broka**

(\_\_\_\_\_)

**Anëtar**

**Rezana Konomi**

(\_\_\_\_\_)

**Anëtar**

**Lindita Milo (Lati)**

---

**K R Y E T A R**