



REPUBLIKA E SHQIPËRISË
-AUTORITETI I KONKURENCËS-
Komisioni i Konkurrencës

VENDIM
Nr.193, datë 21 / 06 / 2011

“Për
mbylljen e procedurës së hetimit paraprak në tregun e importit, prodhimit
dhe tregtimit me shumicë të vajit vegjetal”

Komisioni i Konkurrencës, me pjesëmarrjen e:

- Lindita MILO (LATI) Kryetar
- Servete GRUDA Anëtar
- Koço BROKA Anëtar
- Rezana KONOMI Anëtar

Në mbledhjen e tij të datës 14.06.2011, shqyrtoi çështjen me:

Objekt: Shqyrtimin e raportit të hetimit paraprak në tregun e importit, prodhimit dhe tregtimit me shumicë të vajit vegjetal.

Baza ligjore: Ligji Nr. 9121, datë 28.7.2003 “Për mbrojtjen e konkurrencës”, neni 24, shkronja d, dhe neni 26.
Ligji Nr. 8485 datë 11. 11. 1999 “Kodi i procedurave administrative”

Komisioni i Konkurrencës pas shqyrtimit të raportit “Mbi hetimin paraprak në tregun e importit, prodhimit dhe tregtimit me shumicë të vajit vegjetal” të paraqitur nga Sekretariati i Autoritetit të Konkurrencës, dhe relacionit përkatës të Sekretarit të Përgjithshëm të Autoritetit të Konkurrencës,

VËREN SE:

I. PROCEDURA E NDJEKUR:

1. Bazuar në nenin 28 të Ligjit nr. 9121, datë 28.07.2003 “Për mbrojtjen e konkurrencës”, (të ndryshuar) Sektori i Analizës dhe Studimeve pranë Sekretariatit të Autoritetit të Konkurrencës, kreu një monitorim në tregun e importit të vajit ushqimor gjate periudhes janar 2009-gusht 2010. Nga monitorimi i tregut të importit të vajit ushqimor, rezultoi se ky treg është shumë i përqendruar.
2. Komisioni i Konkurrencës, pas shqyrtimit të kërkesës së Sekretarit të Përgjithshëm dhe raportit të monitorimit të tregut të importit të vajit ushqimor, në zbatim të nenit 42, pika 1, të ligjit nr. 9121, datë 28.07.2003 “Për mbrojtjen e

konkurrencës” (të ndryshuar) me anë të Vendimit Nr. 156, datë 28.10.2010 “Për miratimin e hapjes së procedurës së hetimit paraprak në tregun e importit, prodhimit dhe tregtimit me shumicë të vajit vegjetal”, ndryshuar me Vendimet e Komisionit të Konkurrencës nr. 173, datë 17.01.2011 dhe nr. 182, datë 29.03.2011, vendosi të miratojë hapjen e procedurës së hetimit paraprak në tregun e importit, prodhimit dhe tregtimit me shumicë të vajit vegjetal, për të parë nëse ka kufizime të konkurrencës.

3. Grupi i punës në zbatim të vendimit të mësipërm të Sekretarit të Përgjithshëm, Ligjit “Për mbrojtjen e konkurrencës” dhe akteve nënligjore në zbatim të tij, ndoqi procedurat përkatëse për realizimin e hetimit.
4. Për analizen e konkurrencës në tregun përkatës bazuar në nenet 33 dhe 34 të Ligjit Nr. 9121, datë 28.07.2003 “Për mbrojtjen e konkurrencës”, Autoriteti i Konkurrencës ka mbledhur të dhënat dhe informacionin e nevojshëm nga ndërmarrjet në tregjet përkatëse dhe institucionet publike si Drejtoria e Përgjithshme e doganave, QKR, INSTAT, MBUMK.

II. PERIUDHA E HETIMIT DHE NDERMARRJET NEN HETIM

5. Referuar Vendimit Nr. 156, datë 28.10.2010 “Për miratimin e hapjes së procedurës së hetimit paraprak në tregun e importit, prodhimit dhe tregtimit me shumicë të vajit vegjetal”, të ndryshuar, hetimi paraprak përfshin periudhën kohore nga Janari 2008 deri më 31 Dhjetor 2010.
6. Ndërmarrjet nën hetim të cilat operojnë në tregun e importit, prodhimit dhe tregtimit me shumicë të vajit vegjetal janë

➤ Në tregun e importit dhe shitjes me shumicë të vajit vegjetal operojnë këto ndërmarrje::

- 1) Ndërmarrja “**ERBIRON**”, regjistruar si person juridik me Vendimin e Gjykatës së Rrethit Gjyqësor, Tiranë, Nr. 15478, datë 22.07.1996, me NIPT J62001012B, me seli në: Bexull-Domje, Autostrada Tirane-Durrës Km.5, Tiranë.
- 2) Ndërmarrja “**E & B**”, regjistruar si person juridik me Vendimin e Gjykatës së Rrethit Gjyqësor, Tiranë, Nr. 32956, datë 15.02.2005, me NIPT K51705007E, me seli në: Tiranë – Prush.
- 3) Ndërmarrja “**ELLEDII**”, regjistruar si person juridik pranë QKR-së më datë 15.12.2009, me NIPT K97415003G, me seli në: Lagjja: “Manush Alimani”, Rruga: “Ali Kelmendi”, Tek Ish Parku Komunal; Shkodër.
- 4) Ndërmarrja “**FERRA & CO**”, regjistruar si person juridik me Vendimin e Gjykatës së Rrethit Gjyqësor, Tiranë, Nr. 12582, datë 25.10.1995, me NIPT J61805508Ë, me seli në: Lagjja 14, Rruga Tirana, Përballë ish Plastikës, Shkozet, Durrës.
- 5) Ndërmarrja “**BOMIRA**”, regjistruar si person juridik me Vendimin e Gjykatës së Rrethit Gjyqësor, Tiranë, Nr. 21093, datë 23.03.1999, me NIPT K02701016D, me seli në: Ura Vajguore, Berat.
- 6) Ndërmarrja “**CRYSTAL**”, regjistruar si person juridik me Vendimin e Gjykatës së Rrethit Gjyqësor, Tiranë, Nr. 16299, datë 13.11.1996, me NIPT J62904353F, me seli në: L. 29 Nëntori, Autostrad-Metalurgjik, Elbasan.

- 7) Ndërmarrja “**DANINA**”, regjistruar si person juridik pranë QKR-së më datë 19/03/2009, me NIPT K92719204A, me seli në: Lagja “29 Nëntori”, Magazina pranë Fabrikës Crystal, Autostrada Metalurgji, Elbasan.
 - 8) Në tregun e importit operojnë edhe një numër i madh ndërmarrjesh të tjera, ku pjesa më e madhe e të cilave, së bashku, zënë një përqindje shumë të vogël të këtij tregu.
- **Në tregun e prodhimit dhe shitjes me shumicë të vajit vegjetal operojnë këto ndërmarrje:**
- 9) Ndërmarrja “**OLIM**”, regjistruar si person juridik me Vendimin e Gjykatës së Rrethit Gjyqësor, Tiranë, Nr. 20592, datë 18.01.1999, me NIPT J91327005U, me seli në: Gjokaj, Tiranë, Autostrada TR-DR.
 - 10) Ndërmarrja “**VAJRA BIMORE**”, regjistruar si person juridik me Vendimin e Gjykatës së Rrethit Gjyqësor, Tiranë, Nr. 12663, datë 30.10.1995, me NIPT J82916436O, me seli në: Fier.

III. VLERESIMI I KONKURRENCËS NE TREG

III.1 Përcaktimi i Tregut Përkatës

7. Në zbatim të Udhëzimit për përcaktimin e tregut përkatës, grupi i punës përcaktoi dy dimensionet e tregut përkatës:
 - 1) Tregun e produkteve
 - 2) Tregun gjeografik
8. Kërkesat për vaj në tregun shqiptar sigurohen nga prodhimi vendas dhe nga importi. Vaji që sigurohet nga importi mund të jetë vaj i përpunuar dhe vaj i papërpunuar. Për prodhimin e vajit në vend, si lëndë e parë shërben vaji i papërpunuar që importohet. Në treg hidhet për shitje si vaji vegjetal i importuar ashtu dhe vaji vegjetal i prodhuar në vend.
9. Vaji i përpunuar që importohet është i llojeve të ndryshme si: vaj luledielli, vaj kikiriku, vaj ulliri, vaj misri, vaj soje, vaj industrial, vaj ëmbëlsirash, etj. Vaji vegjetal përfshin: vaj luledielli, vaj kikiriku dhe vaj misri, etj (me përjashtim të vajit të ullirit)¹. Për sa i përket zëvendësueshmërisë nga ana e kërkesës, për nga përdorimi, vaji i lulediellit dhe vaji i kikirikut kanë përdorim më të gjerë në familje si për gatim, skuqje dhe sallatë. Vaji industrial dhe vaji i ëmbëlsirave janë përjashtuar nga tregu përkatës, sepse i pari përdoret për pajisje pune, ndërsa i dyti përdoret në punishtet e ëmbëlsirave, pra të dy këto lloje vajrash nuk kanë përdorim familjar. Vaji i sojës dhe vaji i misrit përdoren për gatim dhe kanë vlera të larta ushqyese, por për shkak të çmimit më të lartë, nuk përfshihet në tregun përkatës (megjithëse janë lloje të vajit vegjetal). Nga ana e ofertës produktet janë të zëvendësueshme, sepse ndërmarrjet importuese janë të lira të zgjedhin llojin e vajit që duan të importojnë.
10. Tregu përkatës i produktit përfshin:

¹ Nr. 604, datë 17.11.2000 “Për Etiketimin e Produkteve Ushqimore”

- **Tregun e importit të vajit vegjetal**
- **Tregun e prodhimit të vajit vegjetal**
- **Tregun e shitjes me shumicë të vajit vegjetal**

Në tregun e importit dhe të shitjes me shumicë të vajit vegjetal operojnë shumë ndërmarrje, ndërsa në tregun e prodhimit operojnë vetëm dy ndërmarrje.

11. Tregu përkatës gjeografik është territori i Republikës së Shqipërisë sepse ndërmarrjet tregtojnë në të gjithë territorin e Republikës së Shqipërisë

III.2 Struktura e ndërmarrjeve në treg²

12. **Në tregun e importit të vajit vegjetal** operojnë një numër i madh ndërmarrjesh, ku ndërmarrja me pjesë më të madhe ka pësuar rënie nga 38% në 32.5%; pas saj vijnë dy ndërmarrje me pjesë të konsiderueshme në treg; rreth 6 ndërmarrje të tjera që kanë një pjesë tregu më të madhe se 1%, dhe shumë ndërmarrje të tjera të vogla që kanë një pjesë tregu nën 1%. Në këtë treg ka hyrje-dalje të ndërmarrjeve dhe rritje të pjesës së tregut të ndërmarrjeve të vogla. Nga analiza e të dhënave të DPD mbi importet e vajit vegjetal rezulton se: ekziston një numër i madh vendesh nga të cilat importohet vaji vegjetal, gjë që tregon edhe për shumëllojshmërinë e markave të produktit në treg; dhe se nuk kanë rezultuar blerje të përbashkëta të ndërmarrjeve për ndarjen e kostove.

Tabela1. Pjesët e tregut sipas ndërmarrjeve importuese të vajit vegjetal 2008-2010.

Ndërmarrja	Viti 2008	Viti 2009	Viti 2010
	Pjesa e tregut	Pjesa e tregut	Pjesa e tregut
ERBIRON	37.92%	32.45%	32.41%
DANINA			15.51%
CRYSTAL	25.17%	24.70%	14.09%
BOMIRA	14.54%	25.52%	13.87%
E & B	0.39%	2.08%	4.80%
ERIONI-H / ELLEDII	0.36%		4.04%
FERRA & CO	4.98%	0.35%	3.34%
DESINA BALLKAN-SHPK	1.05%	3.05%	2.95%
F.M.SH.			1.21%
"BARDULLA"	0.75%	0.29%	0.98%
KRIKET	1.77%	3.36%	0.47%
GUSTO 2008 SHPK	1.03%	1.91%	0.42%
OLIM	6.79%	0.49%	0.10%
Të tjera ³	5.24%	5.81%	5.80%
TOTALI	100.00%	100.00%	100.00%

² Llogaritjet e pjesëve të tregut janë bërë mbi volumin në litër të importit, prodhimit dhe shitjes me shumicë të vajit vegjetal.

³ Tek të tjera përfshihen ndërmarrjet me pjesë tregu < 1%, përkatësisht 70 ndërmarrje për vitin 2008, 49 për vitin 2009 dhe 42 për vitin 2010.

13. Treguesit e përqendrimit kanë rënë nga viti në vit duke kaluar në një treg mesatarisht të përqendruar në vitin 2010 (HHI=1746.62), si rezultat i rënies së pjesës së tregut të ndërmarrjeve kryesore. Edhe treguesit CR3 dhe CR4 paraqesin rënie gjatë vitit 2010. Nuk ka barriera ligjore dhe ekonomike për të hyrë në këtë treg. Liria e hyrjes dhe daljes së ndërmarrjeve në tregun e importit të vajit vegjetal si dhe ndryshimet në pjesët e tregut në vite, tregojnë që në këtë treg ka konkurrencë.
14. **Ne tregun e prodhimit të vajit vegjetal** operojnë vetëm dy ndërmarrje, Olim dhe Vajra Bimore. Këto ndërmarrje importojnë vajin e papërpunuar, e përpunojnë dhe e hedhin në tregun e shitjes me shumicë. Treguesit e përqendrimit janë shumë të lartë për vetë faktin se janë vetëm 2 ndërmarrje prodhuese. Ndërmarrjet gjatë viteve 2008-2009 kanë ruajtur pjesët e tregut (Olim 52% dhe Vajra Bimore 48%), ndërsa gjatë vitit 2010 ndërmarrja Olim ka rritur pjesën e tregut me 5%. Nga analiza e të dhënave të DPD ka rezultuar se ndërmarrjet nuk kanë bërë blerje të përbashkëta për produktin e ndërmjetëm.

Tabela 2. Pjesët e tregut sipas ndërmarrjeve prodhuese të vajit vegjetal 2008-2010.

Ndërmarrja	Viti 2008	Viti 2009	Viti 2010
	Pjesa e tregut	Pjesa e tregut	Pjesa e tregut
Olim	52%	52%	57%
Vajra Bimore	48%	48%	43%
Total	100%	100%	100%

Burimi: Të dhënat e sjella nga ndërmarrjet dhe përpunimet e grupit të punës.

15. **Tregu i shitjes me shumicë** përbëhet nga ndërmarrjet që importojnë dhe ato që prodhojnë vaj vegjetal. Shkalla e përqendrimit në këtë treg ka rënë duke kaluar në nivelet e një tregu mesatarisht të përqendruar në 1657. Gjithashtu edhe treguesit CR3, CR4 dhe CR5 kanë pësuar rënie krahasuar me vitin 2008. Shkalla e moderuar përqendrimit, tregon që tregu është i hapur për konkurrencë. Në tregun e shitjes me shumicë, nuk ka ndarje të mëdha të tregut që janë mbajtur për një kohë të gjatë, por pjesët e tregut kanë ndryshuar nga viti në vit.

Tabela 3. Pjesët e tregut sipas ndërmarrjeve të shitjes me shumicë të vajit vegjetal 2008-2010.

Nr.	Ndërmarrja	Viti 2008	Viti 2009	Viti 2010
-----	------------	-----------	-----------	-----------

		Pjesa e tregut	Pjesa e tregut	Pjesa e tregut
1	Olim	17.3%	23.3%	24.8%
2	Vajra Bimore	20.6%	13.9%	19.1%
3	Erbiron	26.8%	20.5%	17.7%
4	Crystal	16.6%	14.9%	13.6%
5	Bomira	12.0%	15.8%	12.5%
6	E&B	0.1%	1.4%	2.8%
7	ERIONI-H & ELLEDII	0.2%	0.0%	2.1%
8	DESINA BALLKAN-SHPK	0.7%	1.8%	1.6%
9	Ferra&Co	0.0%	1.6%	1.1%
10	F.M.SH.	0.0%	0.0%	0.6%
11	"BARDULLA"	0.5%	0.2%	0.5%
12	KRIKET	1.2%	2.0%	0.2%
13	GUSTO 2008	0.7%	1.1%	0.2%
14	Te tjera	3.4%	3.5%	3.1%
	Totali	100.0%	100.0%	100.0%

Burimi: Të dhënat e sjella nga ndërmarrjet dhe DPD si dhe përpunimet e grupit të punës

16. Në tregun e shitjes me shumicë ndërmarrjet dalin në treg me një shumëllojshmëri markash si: Ndërmarrja Olim me markën "Olim"; Ndërmarrja Vajra Bimore me markën "Fiol"; Ndërmarrja Erbiron me markën "Floriol"; Ndërmarrja Crystal me markën "Crystal"; Ndërmarrja Bomira me markën "Bomira"; Ndërmarrja E&B me markën "Elite"; Ndërmarrja Elledii me markën "Iskon"; Ndërmarrja Ferra&Co me markën "Bimal" etj. Ekzistenca e shumëllojshmërisë së markave bën që të ketë mundësi më të mëdha zgjedhjeje për konsumatorët.

III.3 Kufizimet e mundshme të konkurrencës

17. Analiza e kufizimit të mundshëm të konkurrencës në tregjet përkatëse është mbështetur në dy shtyllat kryesore që përcakton Ligji Nr. 9121, datë 28.07.2003 "Për mbrojtjen e konkurrencës", marrëveshjet potenciale të ndaluara dhe abuzimin e mundshëm me pozitën dominuese.

III.3.1 Abuzimi i mundshëm me pozitën dominuese

Pjesët e tregut

18. Sipas strukturës së tregut të importit dhe shitjes me shumicë, nuk ka ndarje të mëdha të tregut, të cilat janë mbajtur për një kohë të gjatë, por pjesët e tregut kanë qenë dinamike. Ndërmarrjet importuese të vajit vegjetal shërbejnë si fuqi kundërvepruese, ndaj ndërmarrjeve prodhuese në rast të forcimit të fuqisë së tyre në treg. Bazuar në këtë kriter në tregun e importit dhe shitjes me shumicë të vajit vegjetal asnjë ndërmarrje nuk zotëron pozitë dominuese në tregun përkatës.

Pengesat e hyrjes në treg

19. Për ushtrimin e veprimtarisë së importit, prodhimit dhe tregimit me shumicë të vajit vegjetal nuk ka barriera ligjore. Megjithëse në tregun e prodhimit të vajit vegjetal ka barriera ekonomike, në tregun e importit hyrja është e lirë, gjë që bën të mundur parandalimin e ushtrimit të fuqisë së tregut nga ndërmarrjet prodhuese. Në këto kushte sipas këtij kriteri nuk gjendemi përpara një pozite dominuese të ndonjë ndërmarrje në treg.

Konkurrenca potenciale

20. Duke qene se hyrja është e lire firma të reja kanë hyrë dhe mund të hyjnë në treg të cilat kanë rritur sasinë totale të furnizimit, rritje kjo që mund të çojë në uljen e çmimit. Kërcënimi i konkurrencës potenciale është i lartë për firmat ekzistuese kur barrierat hyrëse janë të ulta.

Rrjeti i shpërndarjes

21. Ndërmarrjet e importit, prodhimit dhe shitjes me shumice te vajit vegjetal kane një rrjet filialesh ne shume qytete te vendit, ato gjithashtu kane makinat e tyre te cilët konkurrojnë midis tyre ne te gjithë zonën gjeografike.
22. Duke vlerësuar pjesët e tregut, pengesat e hyrjes në treg, rrjetin e shpërndarjes dhe konkurrencën potenciale, asnjë nga ndërmarrjet nuk përmbush kriteret e nenit 8, duke mos zotëruar pozitë dominuese në tregun e shitjes me shumicë. Në këto kushte nuk jemi para rastit të një abuzimi të mundshëm me pozitën dominuese.

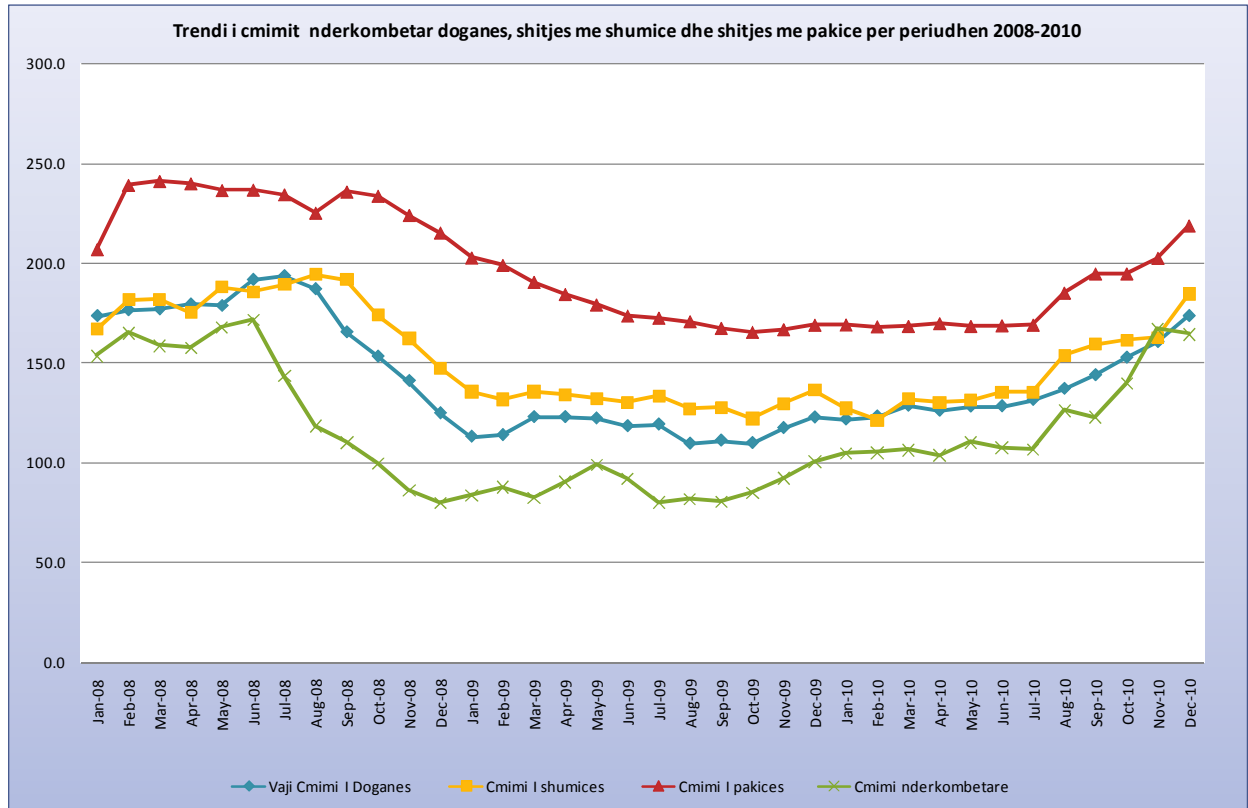
III.3.2 Mundësi bashkërendimi të sjelljes

23. Nga analiza e sjelljes së ndërmarrjeve në tregun e importit dhe shitjes me shumicë, rezulton një shkallë e moderuar përqendrimi. Shkalla e ulët e përqendrimit tregon se ndërmarrjet nuk kanë fuqi tregu për të shkaktuar efekte negative. Megjithëse tregu nuk ka fuqi për të shkaktuar kufizime Autoriteti i Konkurrencës ka analizuar nëse kjo fuqi tregu vjen si rezultat i koordinimit të sjelljeve të ndërmarrjeve në tregun e importit dhe shitjes me shumicë.

Sjellja në lidhje me çmimin

24. Nga krahasimi i çmimeve mesatare mujore për të gjitha ndërmarrjet rezulton se nuk ka çmime të fiksuara, nuk ka skema të vendosjes së çmimeve nga njëra ndërmarrje tek tjetra, si dhe nga krahasimi i çmimeve mesatare nga muaji pasardhës me muajin paraardhës nuk vihen re të njëjtat indekse të ndryshimit të çmimeve midis ndërmarrjeve. Pra ndërmarrjet veprojnë të pavarura në vendosjen e çmimeve.

25. Nga krahasimi i ritmeve të ndryshimit të çmimeve mesatare të shitjes me shumicë ndaj çmimeve mesatare të doganës për ndërmarrjet importuese të vajit nuk vihen re të njëjtat indekse të ndryshimit të çmimit në të njëjtën kohë dhe në të njëjtën masë për të gjitha ndërmarrjet, pra nuk ka vendosje indirekte të çmimeve të shitjes me shumicë.
26. Çmimet e shitjes me shumicë kanë reflektuar ndryshimet e çmimeve në tregun e importit dhe tregjet ndërkombëtare, sipas grafikut të mëposhtëm⁴



Grafiku 1Trendi i ndryshimit të çmimit nderkombetar, doganes, shitjes me shumice dhe shitjes me pakicë për periudhën 2008-2010

27. Sipas grafikut rezulton se, çmimet e shitjes me shumicë dhe pakicë janë rezultat i rritjes së çmimeve në tregun e importit dhe tregjet ndërkombëtare. Rritja e çmimit në muajin Dhjetor 2010 në krahasim me muajin Qershor 2010 (kur filloi rritja) ka qene: çmimi i doganës është rritur 35.3%; Cmimi i shumicës⁵ është rritur 36.6%, çmimi i shitjes me pakicë 29.7% dhe çmimi në tregun nderkombetar 52.6%.
28. Arsyet e rritjes të çmimeve botërore janë: rritja e popullsisë botërore, të ardhura në rritje në ekonomitë në zhvillim, uljet e ofertës si rezultat i

⁴ Burimi: [International commodity prices](http://www.fao.org/es/esc/prices/PricesServlet.jsp?lang=en) <http://www.fao.org/es/esc/prices/PricesServlet.jsp?lang=en> të dhëna të sjella nga doganat, ndërmarrjet, Instat përpunuar nga Grupi i punës

⁵ Në këto çmime ka ndikuar dhe ndryshimi i akcizës (akcize ambalazhi 1 mijë dollar/ton; vete 3-4 leke për shishe)

përdorimit të farërave të lulediellit si bime energjetike në prodhimin e vajrave biofuel dhe biodiesel, anomalitë e motit (thatësira dhe përmytje), dominimi nga një numër i vogël i vendeve dhe i përqendrimit në pak ndërmarrje brenda këtyre vendeve, rritja e prodhimit në lloje të tjera vajrash si përgjigje ndaj problemeve shëndetësore në vendet e zhvilluara⁶, kufizimet e vendosura nga disa vende kryesore eksportuese, si p.sh Ukraina⁷, rritja e kostos së prodhimit si rezultat i rritjes së çmimeve të energjisë, naftës etj.

Ndarja e tregjeve dhe burimeve të furnizimit

29. Nga analiza në vite të ndërmarrjeve rezulton se ndërmarrjet të cilat operojnë në tregun e importit të vajit vegjetal dhe vajit të papërpunuar nuk bëjnë blerje të përbashkëta, pjesët e tregut janë dinamike ka hyrje të reja dhe nuk ka kuota ndarje tregu ndërmjet konkurrentëve, gjithashtu nga inspektimi dhe nga kontrolli i librave të shitjes nuk rezultuan që ka ndarje furnizimesh për klientë të veçantë. Ndërmarrjet importuese dhe prodhuese kanë rritur nga viti në vit sasinë e vajit vegjetal të ofruar në treg (importi dhe prodhimi), pra në treg nuk ka mungesë oferte.

30. Gjatë inspektimeve të kryera si dhe nga analiza e konkurrencës për sjelljet e ndërmarrjeve në treg nuk u siguruan evidenca direkte dhe indirekte të bashkëpunimit, si fiksime direkt dhe indirekt të çmimeve të shitjes, kufizime apo kontroll i ofertës, ndarje të tregjeve dhe burimeve të furnizimit.

Nisur nga sjelljet e ndërmarrjeve në treg si vendosja e çmimeve, kufizimi i ofertës, ndarja e tregjeve dhe burimeve të furnizimit, asnjë nga ndërmarrjet nuk përmbush kriteret e nenit 4, duke mos evidentuar një marrëveshje të ndaluar apo një praktikë të bashkërenduar midis ndërmarrjeve në tregun përkatës.

31. Bazuar sa më sipër nga hetimi paraprak në tregun e importit, prodhimit dhe tregtimit me shumicë të vajit vegjetal, rezulton se nuk janë gjetur shenja të kufizimit, shtrembërimit apo pengimit të konkurrencës në këto tregje.

PËR KËTO ARSYE:

Komisioni i Konkurrencës, në mbështetje të nenit 24, shkronja d) të Ligjit Nr. 9121, datë 28.7.2003 “Për mbrojtjen e konkurrencës”,

VENDOSI:

I. Mbylljen e procedurës së hetimit paraprak në tregun e importit, prodhimit dhe tregtimit me shumicë të vajit vegjetal”, pasi nuk janë gjetur shenja të

⁶http://ec.europa.eu/agriculture/analysis/tradepol/eworldmarkets/outlook/2010_2019_en.pdf

⁷ Në dhjetor 2010 është marrë vendim nga Ministri i Bujqësisë së Ukrainës si vendi kryesor importues i vajit të papërpunuar për të kufizuar sasinë e eksportit me qëllim rregullimin e tregut vendas.

http://www.fao.org/fileadmin/templates/est/COMM_MARKETS_MONITORING/Oilcrops/Images/March_2011/MPPU_Mar11.pdf

kufizimit të konkurrencës, në bazë të nenit 4 dhe 9 të Ligjit Nr. 9121, datë 28.7.2003 “Për mbrojtjen e konkurrencës.

II. Ngarkohet Sekretariati për monitorimin e tregut.

III. Ngarkohet Sekretari i Përgjithshëm për zbatimin e këtij vendimi dhe njoftimin e palëve të përfshira në këtë vendim.

Ky vendim hyn në fuqi menjëherë.

KOMISIONI I KONKURENCËS

Servete Gruda

(_____)
Anëtar

Koço Broka

(_____)
Anëtar

Rezana Konomi

(_____)
Anëtar

Lindita Milo (Lati)

K R Y E T A R