



REPUBLIKA E SHQIPËRISË  
-AUTORITETI I KONKURENCËS-  
KOMISIONI I KONKURENCËS

---

VENDIM

Nr. 284 , datë 13.05.2013

**“Për  
mbylljen e hetimit të thelluar në tregun e importit, prodhimit dhe tregtimit me  
shumicë të vajit të lulediellit ndaj ndërmarrjeve “Erbiron” sh.p.k”, “Olim” sh.a  
dhe “Crystal” sh.p.k.**

Komisioni i Konkurrencës, me pjesëmarrjen e:

- Lindita MILO (LATI) Kryetar
- Rezana KONOMI Zv/Kryetar
- Servete GRUDA Anëtar
- Koço BROKA Anëtar
- Iva ZAIMI Anëtar

Në mbledhjen e tij të datës 13.05.2013, shqyrtoi çështjen me:

**Objekt:** Ekzistenca ose jo e marrëveshjes së ndaluar ndërmjet ndërmarrjeve “Erbiron” sh.p.k, “Olim” sh.a dhe “Crystal” sh.p.k për kufizim të konkurrencës në tregun e importit, prodhimit dhe tregtimit me shumicë të vajit të lulediellit.

**Baza ligjore:** Neni 24, shkronja d); neni 26; neni 4, pika 1; neni 74 pika 1, shkronja a) dhe neni 75, pika 1, të Ligjit Nr. 9121, datë 28.7.2003 “Për mbrojtjen e konkurrencës”; Ligji Nr. 8485, datë 11. 11. 1999 “Kodi i procedurave administrative”.

**Komisioni i Konkurrencës** pas shqyrtimit të:

- Raportit të hetimit të thelluar në Tregun e Importit, Prodhimit dhe Tregtimit me Shumicë të Vajit të Lulediellit ndaj ndërmarrjeve “Erbiron” sh.p.k, “Olim” sh.a dhe “Crystal” sh.p.k dhe të relacionit shoqërues
- Pretendimeve të ndërmarrjeve nën hetim: “Erbiron” sh.p.k dhe “Olim” sh.a në seancat dëgjimore përkatësisht të datës 9/04/2013 dhe datës 17/04/2013; si dhe ato me shkrim të depozituara pranë Autoritetit të Konkurrencës nga këto ndërmarrje.

VËREN SE:

I. PROCEDURA

1. Bazuar në shqetësimin mbi rritjen e çmimit të vajit vegjetal në mënyrë abuzive nga disa ndërmarrje si dhe fiksimin e tij, Sekretari i Përgjithshëm i Autoritetit të Konkurrencës, në bazë të nenit 28 të Ligjit nr. 9121, datë 28.07.2003 'Për Mbrojtjen e Konkurrencës', i ndryshuar me anë të Urdhrit nr. 105, datë 20.09.2012 ngriti grupin e punës për monitorimin e tregut të prodhimit/importit dhe shitjes me shumicë të vajit vegjetal.
2. Në vijim të procedurës, Komisioni i Konkurrencës, pas shqyrtimit të kërkesës së Sekretarit të Përgjithshëm dhe raportit të monitorimit të tregut të prodhimit/importit dhe shitjes me shumicë të vajit vegjetal, në zbatim të nenit 42, pika 1, të Ligjit nr. 9121, datë 28.07.2003 "Për mbrojtjen e konkurrencës", të ndryshuar, me anë të Vendimit nr. 245, datë 02.10.2012 "Për hapjen e procedurës së hetimit paraprak në tregun e importit, prodhimit dhe tregtimit me shumicë të vajit vegjetal", vendosi të miratojë hapjen e procedurës së hetimit paraprak në tregun e importit, prodhimit dhe tregtimit me shumicë të vajit vegjetal, për periudhën e hetimit janar-tetor 2012, për të parë nëse kushtet e tregut sigurojnë konkurrencë të lirë dhe efektive.
3. Në përfundim të hetimit paraprak rezultoi se: ndërmarrjet "Erbiron" sh.p.k, "Olim" sh.a dhe "Crystal" sh.p.k, të cilat janë tre konkurrentët kryesorë në tregun e shitjes me shumicë të vajit vegjetal, me pjesë tregu të përafërt kanë aplikuar çmime të shitjes me shumicë të cilat: a) nuk reflektojnë me çmimet në tregun ndërkombëtar në rastet kur ka ulje të çmimit në tregun ndërkombëtar; b) Konvergojnë në trendet e rritjes së çmimit për periudhën objekt hetimi; shenja këto që tregojnë se mund të ketë një sjellje të bashkërenduar të këtyre ndërmarrjeve, e cila në kuptim të nenit 4, pika 1, të Ligjit nr. 9121, datë 28.07.2003 "Për mbrojtjen e konkurrencës", i ndryshuar, mund të përbëjë një marrëveshje të ndaluar.
4. Bazuar në raportin e hetimit paraprak, Komisioni i Konkurrencës, në zbatim të nenit 43, pika 1, të Ligjit Nr.9121, datë 28.7.2003 "Për mbrojtjen e konkurrencës", si dhe të nenit 12 dhe 21, pika 4 të Rregullores "Për funksionimin e Autoritetit të Konkurrencës", me propozim të Sekretariatit, me anë të Vendimit nr. 249, datë 09.11.2012 të Komisionit të Konkurrencës "Për hapjen e procedurës së hetimit të thelluar në tregun e importit, prodhimit dhe tregtimit me shumicë të vajit të lulediellit", vendosi hapjen e procedurës së hetimit të thelluar në tregun e importit, prodhimit dhe tregtimit me shumicë të vajit të lulediellit ndaj ndërmarrjeve ndërmarrjet "Erbiron" sh.p.k, "Olim" sh.a dhe "Crystal" sh.p.k, për periudhën kohore nga Janari 2012 deri më 31 Tetor 2012.
5. Në vazhdim të procedurës, Sekretari i Përgjithshëm i Autoritetit të Konkurrencës, me anë të shkresës nr.655, 656, 657 datë 16.11.2012 realizoi njoftimin e ndërmarrjeve nën hetim në lidhje me Vendimin nr. 249, datë 09.11.2012 të Komisionit të Konkurrencës "Për hapjen e procedurës së hetimit të thelluar në tregun e importit, prodhimit dhe tregtimit me shumicë të vajit të lulediellit".
6. Në bazë të vendimit nr. 249, datë 09.11.2012 të Komisionit të Konkurrencës, Sekretariati ka kryer procedurat hetimore në përputhje me Ligjin dhe Kodin e Procedurave Administrative. Në përfundim të procedurave hetimore, Sekretariati ka paraqitur pranë Komisionit të Konkurrencës raportin e hetimit të thelluar.
7. Në zbatim të nenit 39 të Ligjit palët nën hetim paraqitën pretendimet e tyre mbi raportin e hetimit të thelluar me shkrim dhe në mënyrë verbale në seancat dëgjimore të mbajtura përkatësisht të datës 9/04/2013 dhe datës 17/04/2013, të cilat janë marrë në konsideratë nga Komisioni i Konkurrencës.

## II. PERIUDHA E HETIMIT DHE NDËRMARRJET NËN HETIM

8. Periudha e hetimit, e përcaktuar nga Komisioni i Konkurrencës në Vendimin nr. 249, datë 09.11.2012 “Për hapjen e procedurës së hetimit të thelluar në tregun e importit, prodhimit dhe tregtimit me shumicë të vajit të lulediellit”, përfshin periudhën kohore nga Janari 2012 deri më 31 Tetor 2012.
9. Ndërmarrjet nën hetim të përcaktuara në vendimin e mësipërm të Komisionit të Konkurrencës, të cilat operojnë në tregun e importit, prodhimit dhe tregtimit me shumicë të vajit luledielli janë:
  - “ERBIRON” sh.p.k, me NIPT J62001012B, me seli në: Bërxull-Domje, Autostrada Tirane-Durrës Km.5, Tiranë;
  - “CRYSTAL” sh.p.k, me NIPT J62904353F, me seli në: L. 29 Nëntori, Autostrada-Metalugjik, Elbasan.
  - “OLIM” sh.a, me NIPT J91327005U, me seli në: Gjakaj, Tiranë, Autostrada TR-DR.

## III. ANALIZA E KONKURENCËS

### III.1 Tregu përkatës

10. Në zbatim të udhëzimit për përcaktimin e tregut përkatës, grupi i punës vlerësoi dy dimensionet e tregut përkatës:
  - 1) Tregun e produkteve
  - 2) Tregun gjeografik
11. Bazuar në Vendimin e Komisionit të Konkurrencës nr. 249, datë 09.11.2012 “Për hapjen e procedurës së hetimit të thelluar në tregun e importit, prodhimit dhe tregtimit me shumicë të vajit lulediellit”, tregu përkatës i produktit përfshin:
  - *Tregun e importit të vajit lulediellit;*
  - *Tregun e prodhimit të vajit lulediellit;*
  - *Tregun e shitjes me shumicë të vajit lulediellit.*Produktet e ofruara në tregun objekt hetimi janë produkte të zëvendësueshme homogje me standarte të ndryshme.
12. Të gjitha ndërmarrjet janë aktive në tregjet e produktit, nëpërmjet ofrimit të tyre, në të gjithë territorin e Shqipërisë. Për vlerësimin e impaktit që shkakton ofrimi, *tregu gjeografik do të konsiderohet territori i Republikës së Shqipërisë.*

### III.2 Struktura e tregut përkatës

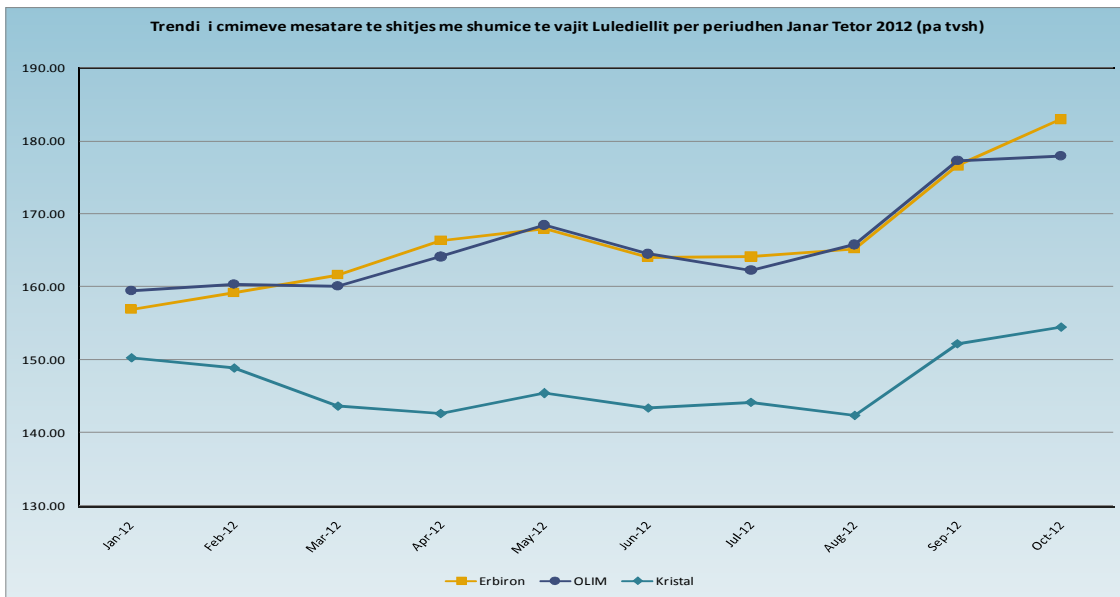
13. Nga analiza e çmimit të importit të vajit, rezulton se indeksi i përqendrimit është shume i larte, ku tre ndërmarrjet kryesore ne treg zotërojnë pjese të konsiderueshme tregu dhe shume ndërmarrje të tjera kanë 1-2% të tregut. Me përjashtim te ndërmarrjes “Erbiron” sh.p.k e cila importon vaj te ambalazhuar nga Hungaria, te gjitha ndërmarrjet e tjera kanë ndryshuar burimet e furnizimit.
14. Çmimi i importit të vajit gjate 2012 ka ardhur në rritje ku vlera më e larte i përket muajit shtator 2012 me rreh 8% me shume se muaji paraardhës dhe rreth 19.3% krahasuar me çmimin më të ulët të vitit (shkurt 2012).

15. Tregu i prodhimit të vajit luledielli përbëhet nga dy ndërmarrje që kryejnë përpunimin e vajit të papërpunuar që merret nga importi, të cilat janë Olim dhe Vajra Bimore. Si lëndë e parë për prodhimin e vajit në vend shërben vaji i papërpunuar që importohet. Për këtë arsye kemi analizuar dhe ndërmarrjet importuese të vajit të papërpunuar. Vaji i papërpunuar që importohet i nënshtrohet proceseve të neutralizimit, de-kolorimit dhe de-odorimit. Pas këtij procesi vaji që prodhohet pakëtohet në shishe 1, 2, 3, 4 dhe 5 litërshe. Krahas kostonë së importit ku përfshihet edhe akciza ka kostonë prodhimi, marketingu, etj.
16. Kërkesat për vaj luledielli në tregun shqiptar sigurohen nga importi i vajit të rafinuar dhe nga prodhimi në vend i vajit luledielli.
17. Tregu i shitjes me shumicë të vajit luledielli ka karakteristikat e një tregu oligopolistik me pesë ndërmarrje në treg me pjesë të ndryshueshme tregu. Indeksi i përqendrimit është i moderuar duke shkuar drejt një indeksi me shkallë të lartë përqendrimi, ku tre ndërmarrjet kryesore në treg (nën hetim) zotërojnë pjesë të konsiderueshme tregu rreth 65.81%. Ndërmarrja Olim dhe Erbiron kanë pothuajse të njëjtën pjesë tregu gjatë periudhës nën hetim.

### ***III.3 Vlerësimi i i sjelljes së ndërmarrjeve objekt hetimi në tregun përkatës***

18. Gjatë procedurave hetimore u kryhen inspektime (Dawn Raids) në të njëjtën ditë dhe orë në të tre ndërmarrjet që përmenden në ankesë për gjetjen e evidencave direkte dhe indirekte të një bashkëpunimi të mundshëm midis konkurrentëve, por gjatë këtyre inspektimeve nuk u gjet asnjë prove apo evidencë direkte. Gjatë inspektimeve dhe nëpërmjet kërkesave për informacion janë administruar materiale të nevojshme për hetimin për të bërë të mundur analizën nëpërmjet evidencave ekonomike: vlerësimin e strukturës së tregut, dhe vlerësimin e sjelljes së ndërmarrjeve në tregjet përkatëse.
19. Nga analiza e strukturës së tregut të shitjes me shumicë u konstatua se ky treg është në kufirin e sipërm i një shkalle të moderuar përqendrimi dhe se shkalla e përqendrimit është rritur krahasuar me vitin 2011. Është analizuar nëse kjo fuqi tregu vjen si rezultat i koordinimit të sjelljeve të ndërmarrjeve në tregun e shitjes me shumicë.
20. Duke qenë se gjatë inspektimeve nuk u gjetën evidencave direkte të komunikimit mes konkurrentëve, bazuar në metodologjinë e OECD-së, janë kryer analiza ekonomike me qëllim evidentimin e sjelljes së mundshme të bashkërenduar mes konkurrentëve për fiksimin direkt apo indirekt të çmimit të shitjes së produktit.
21. Analiza e sjelljes së ndërmarrjeve në lidhje me çmimin e shitjes me shumicë ka për qëllim të vlerësojë nëse ndërmarrjet vendosin direkt apo indirekt çmimet e shitjes me shumicë gjatë periudhës objekt hetimi Janar - Tetor 2012. Në vlerësimin e trendit të ndryshimit të çmimit mesatar të shitjes me shumicë është

marrë në konsideratë krahasimi i çmimit mesatar mujor të shitjes me shumicë të vajit luledielli<sup>1</sup> që ka rezultuar nga përpunimi i të dhënave të sjella nga ndërmarrjet.



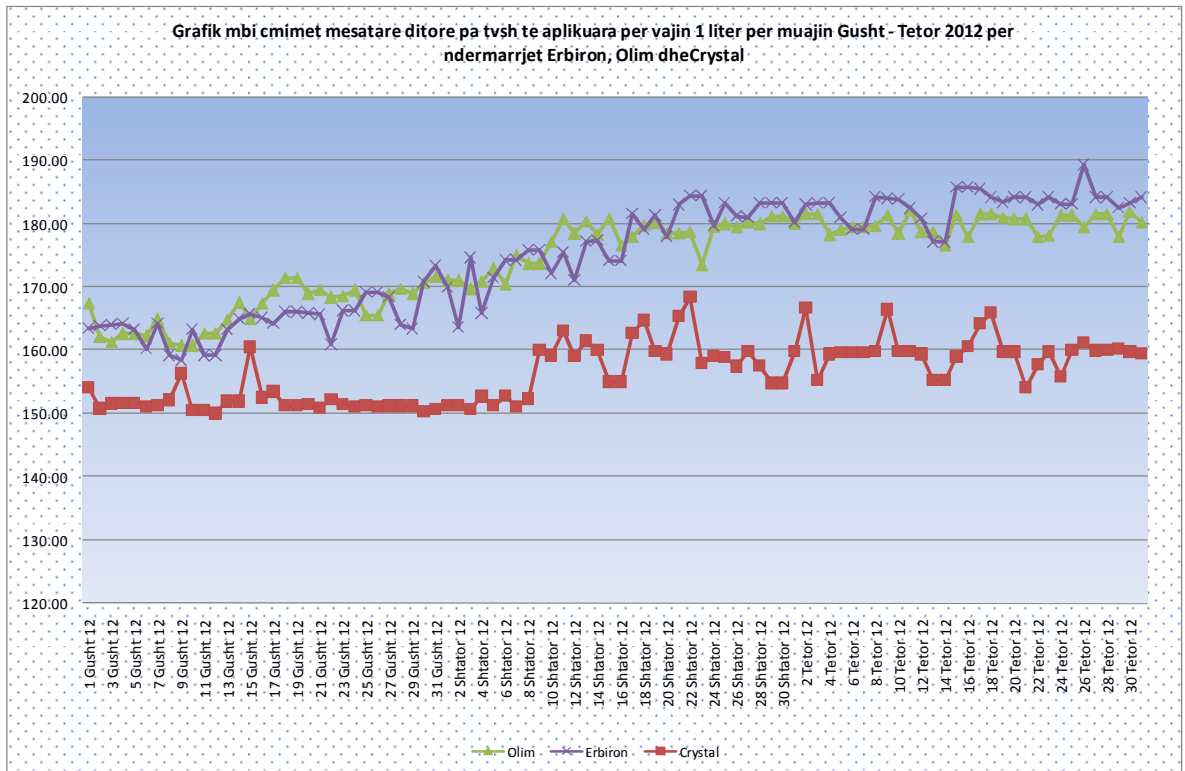
grafiku 1 Trendi i çmimit mesatar mujor të shitjes me shumicë për ndërmarrjet nen hetim për periudhën Janar - 30 Tetor 2012<sup>2</sup>.

22. Nga analiza e çmimeve mesatare mujore rezultojnë: trendi i rritjes së çmimit të shitjes me shumicë për të tre ndërmarrjet kryesisht në muajin Shtator 2012. Ndjekje e trendit të çmimit mesatar në rritje dhe zbritje nga ndërmarrjet Olim dhe Erbiron. Ndryshimet në çmimet mesatare midis ndërmarrjeve Erbiron dhe Olim janë të ngushta dhe rritja e çmimit në muajin Shtator, në krahasim me muajin Gusht, është e përafërt. Çmimi mesatar 10 mujor për ndërmarrjet Olim dhe Erbiron është i përafërt. Çmimi mesatar mujor i shitjes së ndërmarrjes Kristal është i ndryshëm krahasuar me dy ndërmarrjet e tjera.

23. Duke qene se indicio për hapjen e hetimit ka qenë ankesa e datës 19.09.2012 ne te cilën thuhet se “gjate muajit gusht dhe tani ne shtator vazhdon te kemi nje rritje te pashpjegueshme te çmimit nga te dyja kompanitë qe sjellin vajin olim, dhe floriol, ...”, është përpunuar informacioni i administruar duke krahasuar, çmimet mesatare ditore të shitjes me shumicë, volumin ditor të shitjes për të tre ndërmarrjet për vajin e tregtuar në paketim 1 litër, për ndërmarrjet Erbiron, Olim dhe Crystal, për të gjithë periudhën e rritjes 1 Gusht 31 Tetor 2012, sipas grafikut dhe pasqyrës së mëposhtme:

1 Çmimi mesatar i shitjes me shumicë është llogaritur mbi mesataren e ponderuar

2 Burimi te dhënat e sjella nga ndërmarrjet, përpunuar nga grupi i punës.



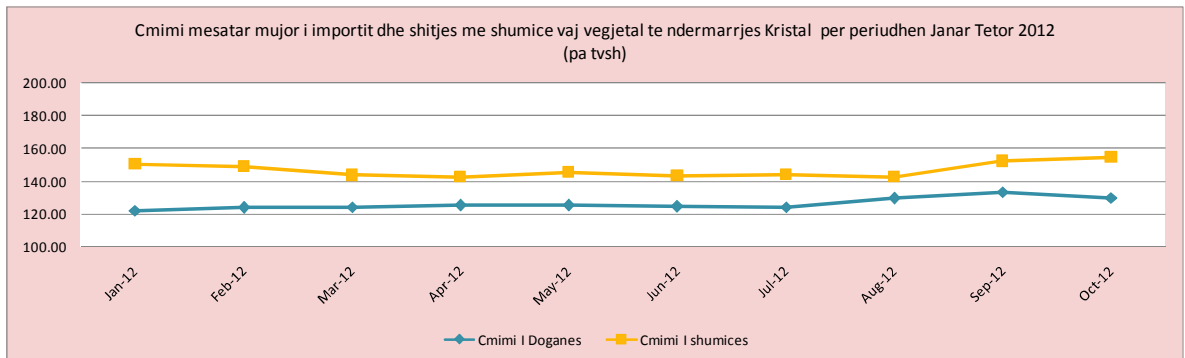
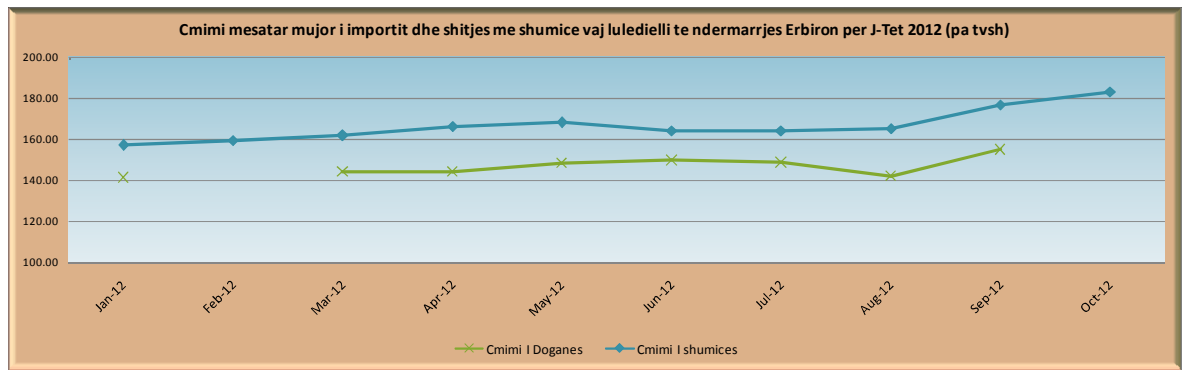
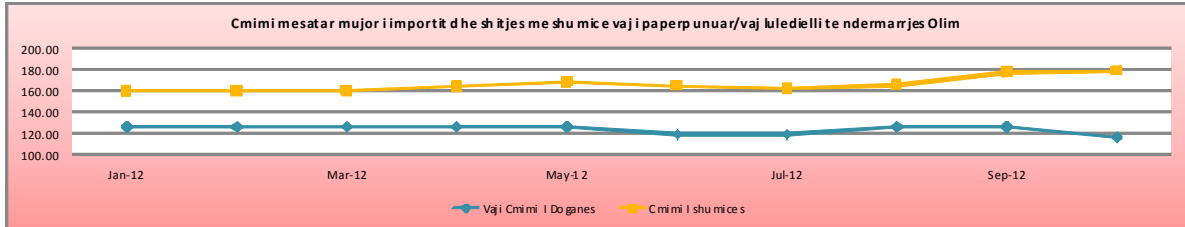
**Grafiku 2.** Trendi i çmimit mesatar ditor të shitjes me shumicë për vajin 1 liter<sup>3</sup> për periudhën 1 Gusht - 31 Tetor 2012 për ndërmarrjet Olim, Erbiron dhe Crystal<sup>4</sup>

24. Nga analiza e grafikut të mësipërm vihet re se çmimi mesatar ditor i shitjes me shumicë për vajin 1 litër është rritur gradualisht gjatë gjithë periudhës gusht-tetor si dhe në fund të muajit Shtator ndjeshëm në krahasim me fillimin e muajit Gusht.
25. Ritmet e rritjes së çmimeve mesatare ditore dhe mujore për vajin 1 litër është në të njëjtin trend me ritmet e rritjes së çmimeve mesatare për vajrat e tjerë (paketime të ndryshme nga 1 litër). Ndërmarrjet Erbiron dhe Olim kanë të njëjtin trend rritje. Sipas tabelës së mësipërme rezulton që gjatë tre muajve ka ndonjë ditë kur ndërmarrjet aplikojnë një çmim me ndryshim shumë të vogël nga ndërmarrja tjetër (Olim dhe Erbiron), ose brenda ditës të këtyre aplikuar në ndonjë rast të njëjtin çmim, por nuk janë të korreluara me sasinë si dhe ndërmarrjet kanë aplikuar dhe çmime të tjera brenda ditës të ndryshme nga njëra tjetra.
26. Vlerësimi i ritmeve të ndryshimit të çmimeve të doganës<sup>5</sup> në raport me çmimet e shitjes me shumicë<sup>6</sup> është bërë me qëllim që të shikohet nëse ndërmarrjet

3 Ndermarrja Olim bazuar në të dhënat e sjella për detajimin e shifrës neto të afarizmit vaji 1 liter përfaqëson mbi 80% të sasisë totale; sipas pyetësorve të sjella nga supermarketet furnizohen kryesisht me vajin paketim 1 liter.

4 Burimi të dhënave të sjella nga ndërmarrjet, përpunuar nga Grupi i Punës çmimi mesatar ditor i shitjes për çdo ndërmarrje është llogaritur si raport i vlerës së shitjeve ditore me sasinë përkatëse ditore

vendosin çmime indirekte të shitjes me shumicë nëpërmjet skemave për vendosjen e te njëjtave ritme ndryshimi midis dy çmimeve dhe nëse rritja e çmimit është rezultat i rritjes së çmimit të blerjes, apo i ndonjë sjellje te ndërmarrjeve në treg. Analiza e mëposhtme është realizuar nëpërmjet krahasimit të periudhës objekt hetimi (Janar-Tetor 2012).



27. Nëse i referohemi të dhënave të administruara nga palët, rezulton se dy ndërmarrjet me sjellje të koordinuar ndaj çmimit të shitjes me shumicë të vajit të lulediellit, kanë strukturë të ndryshme të kostos. Por pavarësisht kostove të ndryshme çmimi për klientët në tregun e shumicës ka trend dhe sjellje të njëjtë përgjatë gjithë periudhës objekt-hetimi

5 Çmimi mesatar mujor i doganës është llogaritur mbi bazën e mesatares së ponderuar e llogaritur si raport i vlerës mujore të importit me sasinë e importuar (në litra).

6 Çmimi mesatar i shitjes me shumicë, është një çmim i llogaritur mbi një mesatare të ponderuar të çmimit mesatar mujor i ndërmarrjeve të shumicës. Çmimi mesatar mujor i shitjes për çdo ndërmarrje është llogaritur si raport i vlerës së shitjeve mujore me sasinë përkatëse.

28. Në përfundim të vlerësimit të sjelljes së ndërmarrjeve ndaj çmimit të shitjes me shumicë konstatohet se :

- Çmimi i importit të vajit gjate 10 mujorit 2012 për ndërmarrjet nën hetim ka qene në rritje 6-10%.
- Ndërmarrjet kanë ndjekur trendin e uljes se çmimit te importit, por jo ne të njëjtën mase me ndryshimin e tij dhe reagojnë menjëherë ndaj rritjes së çmimeve të blerjes ne tregjet ndërkombëtarë.
- Çmimi mesatar i shitjes me shumicë për të njëjtën periudhë për të tre ndërmarrjet është rritur 9%.
- Ritmi i rritjes së çmimit te shitjes me shumicë për ndërmarrjet Olim, Erbiron janë më të larta se ritmet e rritjes së çmimit të blerjes në tregun ndërkombëtar.
- Çmimet e shitjes me shumicë për ndërmarrjet Olim dhe Erbiron kanë të njëjtin trend ndërkohë që sjellja e ndërmarrjes Crystal ka një tjetër trend nga dy të parat;
- Pjesët e tregut për ndërmarrjet objekt hetimi kanë qënë dinamike për dy vitet e fundit.

#### ***III.4. Analiza e sjelljes së ndërmarrjeve nëpërmjet teknikës ekonometrike***

29. Për të thelluar analizën e sjelljes së koordinuara mes dy firmave, Olim dhe Erbiron, janë përpunuar të dhënat e mara nga palët në një model ekonometrik ku janë zhvilluar dy teste - Analiza e korrelacionit për çmimet mesatare ditore dhe regresi mbi këto çmime me metodën GLS për një model logaritmit të tipit Linear dhe testimi i supozimeve te modelit GLS.

30. Analiza nëpërmjet teknikës ekonometrike tregon se ekziston një lidhje pozitive korreleuese midis çmimeve që tregon se këto produkte janë zëvendësues të afërt me njëri tjetrin. Nga kjo analizë rezulton se lidhja funksionale midis serive të çmimeve është lineare për çmimin e vajit Olim kundrejt çmimit me një ditë vonesë në kohë të çmimit të vajit të tregëtuar nga ndërmarrja “Erbiron” sh.p.k dhe çmimit të vajit Crystal, gjatë periudhës objekt hetimi Janar- Tetor 2012

Si konkluzion: Analiza e nivelit të konkurrencës në tregun përkatës dhe e sjelljes së ndërmarrjeve objekt hetimi, që ushtrojnë veprimtari në tregun e importit, prodhimit dhe shitjes me shumicë të vajit të lulediellit, është bazuar në analizën e strukturës se tregut, çmimeve te shitjes me shumicë, reflektimit të çmimeve të blerjes në çmimet e shitjes.

Nga evidencat indirekte dhe analizat ekonomike konstatohet se struktura e tregut të produktit përkatës nuk është një strukturë e ngurtësuar gjatë viteve 2011-2012.



Ndërmarrjet nën hetim, “Erbiron” sh.p.k dhe “Olim” sh.a gjatë periudhës objekt hetimi shfaqin tendenca të përafërta të rritjes së çmimit, të cilat tregojnë një nivel të ulët të konkurrencës në tregun përkatës, por që nuk përbën një evidencë të mjaftueshme për të provuar ekzistencën e një marrëveshje të ndaluar në kuptim të Ligjit 9121 “Për mbrojtjen e konkurrencës”

### **PËR KËTO ARSYE:**

Komisioni i Konkurrencës, në mbështetje të nenit 24, shkronja d), të Ligjit Nr. 9121, datë 28.7.2003 “Për mbrojtjen e konkurrencës”,

### **V E N D O S I:**

- I. Mbylljen e hetimit të thelluar në tregun e importit, prodhimit dhe tregtimit me shumicë të vajit luledielli, ndaj ndërmarrjeve “Erbiron” sh.p.k, “Olim” sh.a dhe “Crystal” sh.p.k, për periudhën kohore nga Janari 2012 deri më 31 Tetor 2012.
- II. Ngarkohet Sekretari i Përgjithshëm të vazhdojë monitorimin e tregut të prodhimit, importit dhe shitjes me shumicë të vajit të lulediellit.
- III. Ngarkohet Sekretari i Përgjithshëm për zbatimin e këtij vendimi dhe për komunikimin e tij ndërmarrjeve të mësipërme.

Ky vendim hyn në fuqi menjëherë.

### **KOMISIONI I KONKURRENCËS**

**Servete GRUDA**

(\_\_\_\_\_)

**Anëtar**

**Koço BROKA**

(\_\_\_\_\_)

**Anëtar**

**Iva ZAIMI**

(\_\_\_\_\_)

**Anëtar**

**Rezana KONOMI**

(\_\_\_\_\_)

**Zv/ Kryetar**

**Lindita MILO (LATI)**

\_\_\_\_\_  
**K R Y E T A R**